

Witam 😊

PRACA DOMOWA NR 5 (07-11.12.2020)

UWAGA!

Odpowiedzi na polecenia proszę zapisać w zeszycie, na kartach lub w postaci tekstu w programie Word. Proszę je odesłać na adres e-mail: m.tomporek@mos4.elodz.edu.pl lub przez komunikator Messenger do **13 GRUDNIA 2020 r.** w postaci zdjęć (screenów) lub pliku tekstowego.
Brak pracy w terminie skutkuje oceną niedostateczną.

W razie problemów technicznych, osobistych i innych, proszę o kontakt.

Proszę wykonać następujące polecenia z podręcznika „To się czyta! 2” Anny Klimowicz i Joanny Ginter:

Temat I: Przeżycia człowieka tułacza w „Hymnie” Juliusza Słowackiego.

1. Na początek... Odpowiedz pisemnie na pytanie:

Co czujesz, kiedy znajdujesz się przez dłuższy czas daleko od domu?

2. Zapoznaj się z twórczością i życiem Juliusza Słowackiego. Skorzystaj z linków:



<https://dzieje.pl/postacie/juliusz-slowacki-1809-1849>

https://pl.wikipedia.org/wiki/Juliusz_S%C5%82owacki

3. Wpisz do zeszytu informację o utworze (strona 56, podręcznik), a także krótką wiadomość o hymnie:

Hymn - (z greckiego *hýmnos* – *pieśń pochwalna*) – uroczysta i podniosła pieśń pochwalna o apostroficznym charakterze wypowiedzi, komponowana na cześć bóstwa, szczególnej osoby, wydarzenia, ojczyzny (kraju), a także idei. W kręgu kultury europejskiej hymny znane były w basenie Morza Śródziemnego już w starożytności. Na stałe weszły do kanonów kulturowych wraz z rozwojem chrześcijaństwa, który uczynił swoim ten rodzaj literacki wzorując się na hebrajskim Starym Testamencie i judeochrześcijańskim Nowym Testamencie.

W literaturze średniowiecznej miał charakter niemal wyłącznie religijny. Współcześnie utożsamiany z pieśnią patriotyczną.

4. Przeczytaj „Hymn” Juliusza Słowackiego (strony 56-57, podręcznik) i wykonaj pisemnie ćwiczenia pod tekstem: nr 1-9.

Możesz odsłuchać utworu, skorzystaj z linku:

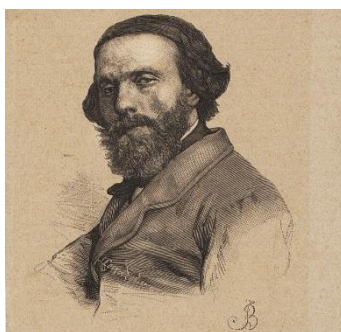
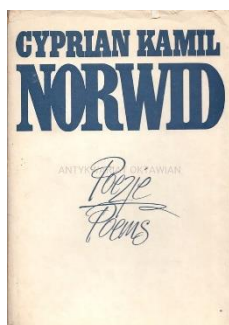
<https://www.youtube.com/watch?v=eseZ6NBg5oA>

Temat II: Uczucia i rozum, natura i ludzie w wierszu Cypriana Kamila Norwida „W Weronie”.

1. Zapoznaj się z biogramem życia i twórczości Cypriana Kamila Norwida. Skorzystaj z linków:

<https://culture.pl/pl/tworca/cyprian-norwid>

<https://eszkola.pl/jezyk-polski/cyprian-kamil-norwid-1248.html>



2. Przypomnij sobie informacje o epoce romantyzmu, w której żył i tworzył Norwid:

<https://encyklopedia.pwn.pl/haslo/romantyzm;4019658.html>

3. Sporządź krótką notatkę biograficzną o Cyprianie Kamile Norwidzie i przepisz wiadomości o utworze (strona 62, podręcznik).

4. Przeczytaj wiersz „W Weronie” (strony 62-63, podręcznik) i wykonaj pisemnie polecenia: nr 1-5.

5. Do przemyślenia punkt nr 9 (strona 63, podręcznik):

Który sposób odbierania rzeczywistości – za pomocą uczuć czy rozumu – jest Ci bliższy?
A może warto łączyć obydwie? Uzasadnij swoją odpowiedź.

Dziękuję 😊 Monika Tomporek

W głębi serca

Przeżycia człowieka tułacza w „Hymnie”
Juliusza Słowackiego

NA POCZĄTEK

Co czujesz, kiedy znajdujesz się przez dłuższy czas daleko od domu?

O UTWORZE

Juliusz Słowacki w 1836 r. wyruszył w podróż na Wschód – do Grecji, Egiptu, Syrii i Palestyny. Wyprawa ta zainspirowała poetę do stworzenia takich ważnych dzieł, jak poemat *Podróż do Ziemi Świętej z Neapolu* czy wiersz *Hymn [Smutno mi, Boże!]*. Ten ostatni utwór powstał 20 października 1836 r. w czasie podróży morskiej z Grecji do Aleksandrii w Egipcie. W *Hymnie* twórca przedstawił odczucia i refleksje samotnika, wędrowca i wygnańca. Piękno krajobrazu nie jest w stanie zachwycić tułacza, ponieważ jego myśli stale krążą wokół ojczystego kraju.

Więcej o romantyzmie i literaturze romantycznej → s. 160-161



LEKTURA
OBOWIĄZKOWA

ROMANTYZM

Juliusz Słowacki

Hymn

Morski
krajobraz

Nieukojojony
smutek

Smutno mi, Boże! – Dla mnie na zachodzie
Rozlałeś tęczę blasków promienistą;
Przede mną gasisz w lazuruwej¹ wodzie
Gwiazdę ognistą...
Choć mi tak niebo Ty złocisz i morze,
Smutno mi, Boże!

Obojętna twarz
dla ludzi i pełna
bólów „głęb
serca”

Jak puste kłosa, z podniesioną głową,
Stoję rozkoszy próżen² i dosytu³ ...
Dla obcych ludzi mam twarz jednakową,
Ciszę błękitu:
Ale przed Tobą głębi serca otworzę,
Smutno mi, Boże!

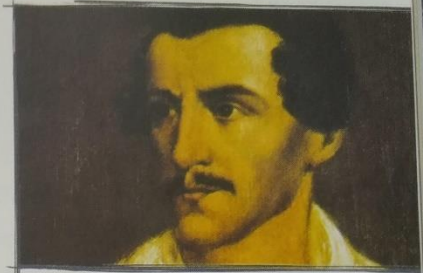
¹ **Lazuruwy** – jasnoniebieski, błękitny.

² **Próżen** – próżny, pozbawiony czegoś, daleki od czegoś.

³ **Dosyt** – uczucie nasycenia, zaspokojenia.

Jako na matki odejście się żali
Mała dziecina, tak ja płaczu bliski,
Patrząc na słońce, co mi rzuca z fali
Ostatnie błyski...
Choć wiem, że jutro błysnie nowe zorze⁴,
Smutno mi, Boże!

*Koniec dnia
Żal
i rozedrganie*



Juliusz Słowacki (1809–1849)

Był poetą i dramaturgiem. Jest uznawany za jednego z najwybitniejszych polskich twórców okresu romantyzmu. Urodził się w Krzemieńcu na Wołyniu (obecnie Ukraina), a zmarł w Paryżu. Ukończył prawo na Uniwersytecie Wileńskim. W czasie powstania listopadowego wyjechał z misją dyplomatyczną do Paryża i Londynu, a po upadku powstania pozostał na emigracji. Wiele podróżował – był m.in. w Grecji, Egipcie, Syrii, Palestynie. Tworzył dramaty (np. *Kordian*, *Balladyna*, *Fantazy*), poematy (np. *Godzina myśli*, *Beniowski*), wiersze (m.in. *Rozłączenie*, *Hymn [Smutno mi, Boże!]*, *Rozmowa z piramidami*, *Testament mój*).

Dzisiaj na wielkim morzu obłąkany⁵,
Sto mil od brzegu i sto mil przed brzegiem,
Widziałem lotne w powietrzu bociany
Długim szeregim.
Żem je znał kiedyś na polskim ugorze⁶,
Smutno mi, Boże!

*Tulacz,
człowiek
bez domu
Tęsknota
i niepewność*

Żem często dumał nad mogiłą ludzi,
Żem prawie nie znał rodzinnego domu,
Żem był jak pielgrzym, co się w drodze trudzi
Przy blaskach gromu,
Że nie wiem, gdzie się w mogiłę położę,
Smutno mi, Boże!

*Śmierć w obcym
miejsu*

Ty będziesz widział moje białe kości
W straż nie oddane kolumnowym czołom⁷:
Alem jest jako człowiek, co zazdrości
Mogił – popiołom...
Więc że mieć będę niespokojne łożę,
Smutno mi, Boże!

*Nieskuteczne
modlitwy*

Kazano w kraju niewinnej dziecinie
Modlić się za mnie co dzień... a ja przecie
Wiem, że mój okręt nie do kraju płynie,
Płynąc po świecie...
Więc że modlitwa dziecka nic nie może,
Smutno mi, Boże!

*Człowiek
i nicość
Chwilowość
życia*

Na tęczę blasków, którą tak ogromnie
Anieli Twoi w niebie rozpostarli,
Nowi gdzieś ludzie w sto lat będą po mnie
Patrzący – marli.
Nim się przed moją nicością ukorzę,
Smutno mi, Boże!

⁴ **Zorze** – zorza, blask, światło na niebie.

⁵ **Obłąkany** – tu: zbłąkany, zagubiony.

⁶ **Ugór** – pole nieuprawiane przez dłuższy czas.

⁷ **W straż nie oddane kolumnowym czołom** – niepochowane w grobowcu; kolumnowe czoła – głowice kolumn.

Teraz uczucia!

PO PRZECZYTANIU

👁️ Ukryte w tekście

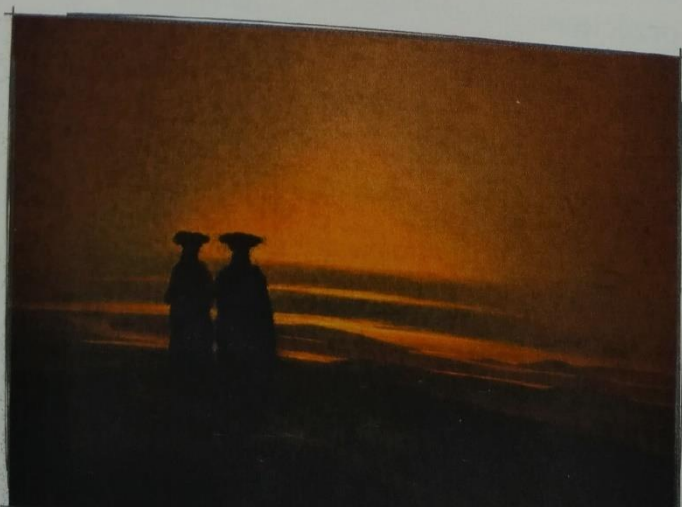
1. Do kogo adresuje swoje słowa podmiot liryczny?
2. Gdzie znajduje się podmiot liryczny? Kim jest?
3. W jakim nastroju jest osoba mówiąca? Czy cieszy się z podróży? Dlaczego?
4. Co podmiot liryczny mówi o swojej przeszłości? Co sądzi o przyszłości?
5. Jakie wrażenia w osobie mówiącej budzi ogrom rozpościerającej się morskiej przestrzeni?
6. Nazwij uczucia, które poeta wyraził za pomocą porównań: *Jak puste kłosa, z podniesioną głową; Jako na matki odejście się żali / Mała dziecina; Żem był jak pielgrzym, co się w drodze trudzi*. Jakie inne uczucia zostały wyrażone w wierszu? Uzasadnij odpowiedź za pomocą odpowiednich fragmentów utworu.
7. Wyjaśnij słowa: *Dla obcych ludzi mam twarz jednakową, / Ciszę błękitu: / Ale przed Tobą głębi serca otworzę*.
8. Jakie uniwersalne refleksje na temat ludzkiego życia można odnaleźć w *Hymnie* Juliusza Słowackiego?

👉 Język i styl

9. Jak sądzisz, czy wiersz Juliusza Słowackiego jest dialogiem czy monologiem? Uzasadnij swoją odpowiedź.
10. Jaki efekt uzyskał poeta dzięki powtarzaniu na końcu każdej zwrotki jednakowego zwrotu?

😊 Twoim zdaniem

11. Którą zwrotkę wiersza uważasz za najbardziej dramatyczną? Dlaczego?
12. Czy dzieło Caspara Davida Friedricha [czyt.: kaspara dawida fridricha] mogłoby być ilustracją do *Hymnu* Juliusza Słowackiego? Uzasadnij swoją opinię, odwołując się do tematyki i nastroju obrazu.



Łzy czy kamienie?

Uczucia i rozum, natura i ludzie w wierszu
Cypriana Kamila Norwida

NA POCZĄTEK

Jak pod wpływem odkryć nauki zmienił się sposób postrzegania świata przez ludzi?

OUTWORZE

Wiersz *W Weronie* został wydrukowany po raz pierwszy w 1854 r. Pojawiają się w nim nawiązania do znanego dramatu Williama Szekspira *Romeo i Julia*. W 1843 r. Cyprian Kamil Norwid odwiedził rzekomy grób nieszczęśliwych kochanków na cmentarzu w Weronie, co zainspirowało go do stworzenia tekstu. W utworze poeta przeciwstawia naturę, reprezentującą współczucie i zrozumienie dla miłości bohaterów, ludziom, kierującym się w ocenie zjawisk zasadami racjonalizmu. Jednocześnie natura zostaje ukazana jako siła potężna i wieczna, a świat ludzki – jako kruchy i nietrwały. Wiersz znalazł się w zbiorze *Vade-mecum*, opublikowanym już po śmierci poety.

Więcej o romantyzmie i literaturze romantycznej → s. 160–161



LEKTURA
OBOWIĄZKOWA

ROMANTYZM

Cyprian Kamil Norwid

W Weronie¹

I

Obraz
przestrzeni
Natura i świat
ludzki

Nad Kapuletich i Montekich domem²,
Spłukane deszczem, poruszone gromem,
Łagodne oko błękitu;

II

Patrzy na gruzy nieprzyjaznych grodów,
Na rozwalone bramy do ogrodów –
I gwiazdę³ zrzuca ze szczytu;

¹ Weronia – miasto we Włoszech. William Szekspir umieścił w nim akcję dramatu *Romeo i Julia*.

² Kapuleti, Monteki – skłócone rody Capuletów i Montecchich z dramatu Szekspira, z których pochodzili Julia i Romeo.

³ Gwiazda – tu: meteor.

III

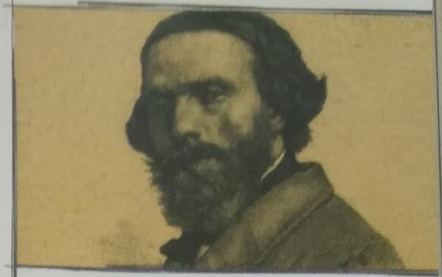
Cyprysy mówią, że to dla Julietty,
Że dla Romea – ta łza ta znad planety
Spada... i groby przecieka;

Co mówią
cyprysy?

IV

A ludzie mówią, i mówią uczenie,
Że to nie łzy są, ale że kamienie,
I – że nikt na nie... nie czeka!

Co mówią
ludzie?



Cyprian Kamil Norwid
(1821–1883)

Był poetą, dramaturgiem, prozaikiem, a także malarzem i rzeźbiarzem. Urodził się we wsi Laskowo-Głuchy na Mazowszu. W 1842 r. wyjechał na stałe za granicę. Podróżował po Europie, a pod koniec 1852 r. popłynął do Nowego Jorku. Po powrocie z Ameryki na stałe osiadł w Paryżu. Za życia był artystą niezrozumianym. Jego twórczość doceniona została dopiero na przełomie XIX i XX w. Najważniejsze dzieła Cypriana Norwida to m.in. wiersze tworzące zbiór *Vade-mecum*, dramat *Pierścień wielkiej damy*, cykl utworów prozatorskich *Czarne kwiaty*.

PO PRZECZYTANIU

Ukryte w tekście

1. Gdzie znajduje się podmiot liryczny? Wskaż fragmenty wiersza, w których opisano przestrzeń.
2. Które z wyrażeń świadczą o tym, że tragedia Szekspirowskich kochanków jest już odległą przeszłością?
3. Jakie zjawisko przyrodnicze obserwuje podmiot liryczny? Jaką postawę wobec tego zjawiska przyjmują cyprysy, a jaką – ludzie?
4. Jak sądzisz, w którym ze światów ukazanych w utworze – ludzi czy przyrody – ważniejsze są uczucia? Uzasadnij swoją odpowiedź.
5. Co podmiot liryczny sądzi o zaobserwowanej sytuacji? Po której stronie się opowiada? Które słowa wyraźnie oddają jego pogląd?
- *6. Co wspólnego ma utwór Cypriana Kamila Norwida z wierszem Adama Mickiewicza *Romantyczność*?

Język i styl

7. Wyjaśnij metaforę: *Splukane deszczem, poruszone gromem / Łagodne oko błękitu*. Jak wpływa ona na obraz przestrzeni ukazanej w utworze i na nastrój wiersza?
8. Odszukaj w wierszu przykłady personifikacji – środka polegającego na nadaniu zjawiskom, przedmiotom, pojęciom cech ludzkich. Dlaczego poeta ją zastosował?

Twoim zdaniem

9. Który sposób odbierania rzeczywistości – za pomocą uczuć czy rozumu – jest Ci bliższy? A może warto łączyć obydwa? Uzasadnij swoją odpowiedź.